



NYBORG FORSYNING & SERVICE A/S  
- en del af din hverdag

Gasværksvej 2  
5800 Nyborg  
Tlf.: 63 31 5000  
nfs@nfs.as  
www.nfs.as



## Betalingsvedtægt for NFS Spildevand A/S

Spildevandsforsyningselskabet  
i Nyborg Kommune

December 2022

## Indholdsfortegnelse

1	Vedtægtens område .....	3
2	NFS Spildevand A/S´ budget og regnskab .....	4
3	NFS Spildevand A/S´ indtægter.....	5
3.1	Tilslutningsbidrag .....	5
3.1.1	Forfaldstidspunkt.....	5
3.1.2	Bidragets størrelse.....	6
3.1.3	Boligenheder.....	6
3.1.4	Erhverv.....	7
3.1.5	Blandet bolig og erhverv .....	7
3.1.6	Supplerende tilslutningsbidrag ved matrikulære ændringer m.v. af en boligejendom .....	7
3.1.7	Supplerende tilslutningsbidrag ved matrikulære ændringer m.v. af en erhvervsenhed.....	7
3.1.8	Henstand og lån .....	8
3.2	Vandafledningsbidrag.....	8
3.2.1	Trappemodel .....	8
3.2.2	Vandafledningsbidragets størrelse.....	9
3.2.3	Opkrævning af bidrag .....	9
3.2.4	Målerdata.....	11
3.2.5	Ledningsbrud .....	12
3.2.6	Fejlagtig opkrævning.....	12
3.3	Særbidrag .....	12
3.4	Vejbidrag .....	13
3.4.1	Statsveje.....	13
3.4.2	Kommunale veje og private fællesveje .....	13
4	Private spildevandsanlæg.....	13
4.1	Private spildevandsanlæg, der tilsluttes NFS Spildevand A/S´ spildevandsanlæg .....	13
4.2	NFS Spildevand A/S´ overtagelse af eksisterende private spildevandsanlæg .....	15
4.3	NFS Spildevand A/S´ overtagelse af spildevandsanlæg udført som privat byggemodn...	16
5	Udtræden af NFS Spildevand A/S.....	16
5.1	Tilbagebetaling af et beløb til grundejeren .....	16
5.2	Økonomisk kompensation til NFS Spildevand A/S .....	17
5.3	Tidsmæssig begrænsning af tilbud om tilbagebetaling .....	17
6	Genindtræden i NFS Spildevand A/S.....	17
7	Kontraktligt medlemskab af NFS Spildevand A/S.....	17
7.1	Udgiftsfordeling .....	17
7.2	Bidrag .....	18
7.3	Opsigelse af kontrakt .....	18
8	Tilslutning ved frivillig aftale med NFS Spildevand A/S.....	18
9	Tømningsordning for bundfældningstanke.....	18
10	Aflevering af slam, fedt m.v. på NFS Spildevand A/S´ renseanlæg.....	18
11	Fælles bestemmelser.....	19
12	Vedtægtens ikrafttræden .....	20

## Betalingsvedtægt for NFS Spildevand A/S, spildevandsforsyningselskabet i Nyborg Kommune

I medfør af lov om betalingsregler for spildevandsforsyningselskaber m.v., jf. lovbekendtgørelse nr. 1775 af 2. september 2021 med senere ændringer, og bekendtgørelser har bestyrelsen for NFS Spildevand A/S vedtaget en betalingsvedtægt gældende for ejendomme, der er tilsluttet NFS Spildevand A/S' spildevandsanlæg eller har en bundfældningstank.

Moderselskabet Nyborg Forsyning & Service A/S fungerer som holdingselskab for koncernens aktiviteter og er ejet 100% af Nyborg Kommune, NFS Spildevand A/S er et datterselskab.

### 1 Vedtægtens område

Vedtægten gælder for eksisterende og kommende spildevandsanlæg under NFS Spildevand A/S.

Under NFS Spildevand A/S hører de i Nyborg Kommunes spildevandsplan omtalte spildevandsanlæg. NFS Spildevand A/S har endvidere ansvar for at etablere, drive og vedligeholde private spildevandsanlæg, der er kontraktligt tilknyttet NFS Spildevand A/S.<sup>1</sup>

#### Forpligtelser for NFS Spildevand A/S og kunder

- I de i spildevandsplanen kloakerede oplande er NFS Spildevand A/S forpligtet til at føre stikledning frem til grundgrænsen for en ejendom eller til områdeafgrænsningen for et privat spildevandsanlæg. Det er NFS Spildevand A/S, der afgør, hvornår den fysiske tilslutning skal være gennemført.
- Hvor det er hensigtsmæssigt, kan områder i nabokommuner medtages under NFS Spildevand A/S. Ligeledes kan områder i Nyborg Kommune inddrages under nabokommunernes spildevandsforsyningselskaber.
- En ejendom forsynes med kun én stikledning til spildevand og/eller regnvand i henhold til Nyborg Kommunes spildevandsplan.
- NFS Spildevand A/S kan efter aftale med en grundejer fremføre en eller flere ekstra stikledninger frem til en ejendoms grundgrænse, mod at grundejeren betaler samtlige omkostninger til fremføring af den eller de yderligere stikledninger. Der betales et fast årligt driftsbidrag af det ekstra stik.
- Grundejer betaler tilslutningsbidrag for fremføring af en stikledning til ejendommens matrikulære grundgrænse.
- Enhver grundejer inden for selskabets forsyningsområde skal kunne aflede sit spildevand fra stueplan ved gravitation. Er der fastsat et byggefelt på grunden, gælder forsyningspligten for afledning fra dette byggefelt. Hvis spildevandet ikke kan afledes fra stueplan ved gravitation, skal NFS Spildevand A/S betale for de foranstaltninger, der er nødvendige for, at spildevandet kan afledes fra stueplan ved tryksætning eller pumper.
- Hvis NFS Spildevand A/S etablerer tryksatte systemer på privat ejendom til spildevandsforsyning af ejendommen, påhviler drift og vedligeholdelsesforpligtelsen NFS Spildevand A/S. Selve tryk-stikledningen mellem pumpen og tilslutningen til forsyningens net ved ejendomsskel udføres af NFS Spildevand A/S, der ligeledes har drift og vedligehold af

<sup>1</sup> Jf. lov om betalingsregler for spildevandsanlæg m.v. § 7a

denne dersom tryk-stikledningen er etableret før 31.12.13

For tryk-stikledninger etableret efter 31.12.13 mellem pumpestation og tilslutning til forsyningens net ved ejendomsskel betaler ejendomsejer for etablering af den private del af stikledningen til NFS Spildevand A/S, drift og vedligehold heraf påhviler ligeledes ejer.

Strømforsyning til pumpen kan etableres ved ændring af ejendommens el-tavle. Udgift for ændring af el-tavlen afholdes af NFS Spildevand A/S. Udgift for pumpning afholdes i dette tilfælde af NFS Spildevand A/S mod fradrag<sup>2</sup> i vandafledningsbidraget.

NFS Spildevand A/S tinglyser retten til at have pumpestationen med evt. tilhørende elskab og placeringer heraf på ejendommen.

Der udbetales ikke erstatning i forbindelse med etablering af pumpestation og de tilhørende ledninger, hverken ved etablering eller efterfølgende drift og vedligehold.

- Alle ejere af ejendomme inden for et kloakopland er forpligtet til at tilslutte sig det af NFS Spildevand A/S anviste spildevandsanlæg, når tilslutningsmulighed foreligger samt at deltage i betalingen i henhold til denne vedtægts bestemmelser.<sup>3</sup>
- Detailkloak i NFS Spildevand A/S´ spildevandsoplande, der fungerer som ejendommens interne afløbssystem, udgør ikke en del af NFS Spildevand A/S´ anlæg. Det samme er gældende for spildevandsanlæg og ledninger, der er etableret og/eller deklareret som private.
- Hvis en grundejer ønsker at kunne aflede spildevand fra kælderplan, skal grundejeren for egen regning etablere og drive tryksætning eller pumpe, hvis dette er nødvendigt.
- Anlæg, der kun anvendes til vejafvanding, hører under vejanlæg. Rendestensbrønde og tilhørende stikledninger inkl. grenrør til kloakledninger hører ligeledes under vejanlæg. NFS Spildevand A/S har ikke økonomisk ansvar for opgaver indenfor etablering, drift og vedligeholdelse af vejanlæg.

## 2 NFS Spildevand A/S´ budget og regnskab

Der vedtages hvert år budget og godkendes regnskab for NFS Spildevand A/S´ udgifter og indtægter. Budgettet udarbejdes på grundlag af foreliggende oplysninger om NFS Spildevand A/S´ forventede udgifter og indtægter.

NFS Spildevand A/S´ regnskab omfatter udgifter til anlæg og drift af NFS Spildevand A/S´ spildevandsanlæg.

NFS Spildevand A/S´ regnskab indeholder ligeledes indtægterne fra grundejere af fast ejendom, der opkræves bidrag for at aflede til et af NFS Spildevand A/S´ spildevandsanlæg eller for at være kontraktligt tilknyttet NFS Spildevand A/S´ spildevandsanlæg.

Økonomien i NFS Spildevand A/S skal hvile i sig selv. Det betyder, at der ikke må opkræves større samlede bidrag, end hvad der svarer til omkostningerne ved drift og anlæg af NFS Spildevand A/S.

Princippet indebærer endvidere, at der skal være balance mellem NFS Spildevand A/S´ samlede bidrag og omkostninger ved anlæg og drift – og altså ikke nødvendigvis balance i det

---

<sup>2</sup> Årlig pristalsregulering iht. nettoprisindekset august, udgangspunkt 1 kr./m<sup>3</sup> i 2003  
<sup>3</sup> Jf. miljøbeskyttelsesloven § 28 stk. 4

enkelte anlægs indtægter og udgifter. Balancen skal ikke nødvendigvis være til stede i de enkelte regnskabsår, men blot over en vis periode.

Der kan over regnskabet opsamles midler til fremtidige anlægsudgifter vedrørende spildevandsanlæggenes udbygning i overensstemmelse med den til enhver tid af bestyrelsen for NFS Spildevand A/S vedtagne investeringsplan.

Vandsektorens økonomiske og organisatoriske forhold er reguleret i Vandsektorloven. Loven omfatter alle kommunalt ejede vandforsynings- og spildevandsforsyningselskaber samt private vandværker, der sælger mere end 200.000 kubikmeter vand om året.

Vandselskaber, som årligt debiterer en vandmængde på over 800.000 m<sup>3</sup>, får tildelt en indtægtsramme, som angiver den øverste ramme for prisen på henholdsvis levering af vand og behandling af spildevand. Indtægtsrammen fastsættes for vandselskabets samlede omkostninger til drift og anlæg som en samlet beløbsmæssig grænse for vandselskabets indtægter. Indtægtsrammen bliver fastsat af Forsyningssekretariatet, som hører under Konkurrence- og Forbrugerstyrelsen.

Ejendomme med bundfældningstank er omfattet af regulativet for tømning af bundfældningstanke i Nyborg Kommune og opkræves bidrag herfor. For den obligatoriske tømningsskema af bundfældningstanke udformes et selvstændigt regnskab, der omfatter udgifter til etablering, drift og administration af tømningsskemaet samt indtægter fra de ejendomme, der er omfattet af ordningen. Dette regnskab skal "hvile i sig selv" over en årrække.

### **3 NFS Spildevand A/S' indtægter**

NFS Spildevand A/S' udgifter dækkes af indtægter fra tilslutningsbidrag, vandafledningsbidrag, særbidrag samt vejbidrag. NFS Spildevand A/S fastsætter én gang årligt størrelsen af tilslutningsbidrag, vandafledningsbidrag, vejbidrag samt særbidrag og bestyrelsen godkender takster for det kommende år.

Indtægtsrammen angiver den øverste ramme for prisen på behandling af spildevand. Indtægtsrammen fastsættes for spildevandselskabets samlede omkostninger til drift og anlæg som en samlet beløbsmæssig grænse for vandselskabets indtægter. Indtægtsrammen bliver fastsat af Forsyningssekretariatet, som hører under Konkurrence- og Forbrugerstyrelsen.

#### **3.1 Tilslutningsbidrag**

Ved tilslutning af ejendomme, der ikke tidligere har været tilsluttet et spildevandsforsyningselskab, skal der betales et tilslutningsbidrag i overensstemmelse med betalingslovens regler.

Der kan ikke opkræves tilslutningsbidrag fra ejendomme, der før 1. januar 2010 har betalt tilslutningsbidrag til et offentligt spildevandsanlæg i henhold til tidligere regler. Helårsboliger, hvor kommunalbestyrelsen har meddelt påbud om forbedret spildevandsrensning, tilbydes kontraktligt medlemskab af NFS Spildevand A/S. De nærmere betingelser for medlemskabet fastlægges i en kontrakt. Der henvises til afsnit 7 i nærværende betalingsvedtægt.

##### **3.1.1 Forfaldstidspunkt**

Tilslutningsbidraget forfalder til betaling, når der foreligger mulighed for fysisk tilslutning af ejendommen. Dette gælder også selvom ejendommen er ubebygget.

Ved udstykning og andre ændringer i beregningsgrundlaget forfalder tilslutningsbidraget til betaling dog ved ændringen af beregningsgrundlaget.

NFS Spildevand A/S kan kræve sikkerhed eller forudbetaling af tilslutningsbidrag forud for forsyningens anlæggelse af stikledninger.

Tilslutningsbidraget reguleres årligt efter det af Danmarks Statistik udarbejdede omkostningsindeks for anlæg/jordarbejde. Reguleringen sker en gang årligt pr. 1. januar efter det pr. 2. kvartal gældende indeks.

### 3.1.2 Bidragets størrelse

#### *Tilslutningsbidraget for bolig*

- Opkræves som standardbidrag.
- Pr. 1. juli 1997 udgjorde standardbidraget 30.000 kr. ekskl. moms pr. boligenhed.

#### *Tilslutningsbidrag for rækkehuse/boligblokke m.m.*

- Opkræves som standardbidrag
- Pr. 1. juli 1997 udgjorde standardbidraget 30.000 kr. ekskl. moms pr. boligenhed.

#### *Tilslutningsbidrag for erhverv*

- Opkræves som standardbidrag.
- Pr. 1. juli 1997 udgjorde standardbidraget for erhvervsejendomme i byzone 30.000 kr. ekskl. moms pr. påbegyndt 800 m<sup>2</sup> grundareal.
- For erhvervsejendomme i landzone fastsættes et skønnet grundareal ud fra bebygget areal og en skønnet bebyggelsesprocent på normalt 35-40 %.
- For ubebyggede erhvervsejendomme i landzone skønnes et bebygget areal.

Standardbidraget reguleres årligt efter det af Danmarks Statistik udarbejdede omkostningsindeks for anlæg/jordarbejde. Reguleringen sker en gang årligt pr. 1. januar efter det pr. 2. kvartal gældende indeks.

#### *Tag- og overfladevand*

For ejendomme, der ikke tilsluttes for tag- og overfladevand, fastsættes tilslutningsbidraget til 60 % af standardbidraget. Hvis en ejendom, der ikke tidligere har været tilsluttet for tag- og overfladevand, tilslutter dette til NFS Spildevand A/S' spildevandsanlæg, opkræves et supplerende tilslutningsbidrag svarende til 40 % af det gældende standardbidrag.

#### *Særlige tilfælde*

NFS Spildevand A/S kan i særlige konkrete tilfælde fastsætte tilslutningsbidraget lavere end standardtilslutningsbidraget, dog aldrig lavere end de faktisk afholdte udgifter til etablering af tilslutningen.

### 3.1.3 Boligenheder

Under boligenheder hører ejendomme, der er anvendt eller udlagt til helårsbeboelse samt fritidshuse og tilsvarende bebyggelse. For disse gælder, at tilslutningsbidraget opkræves ensartet pr. boligenhed (parcelhus, rækkehus, stuehus, etagebolig, andelsbolig, ejerlejlighed m.v.).

Landbrugsejendomme uden afledning af spildevand og regnvand til NFS Spildevand A/S' spildevandsanlæg fra driftsbygninger regnes som almindelig boligenhed.

### 3.1.4 Erhverv

Som erhvervsejendomme regnes ejendomme såsom industri, håndværksvirksomheder, skoler, hoteller, kontorer og byggeri i øvrigt som ikke kan henføres til beboelse alene. Endvidere regnes landbrugsejendomme med spildevandsafledning til NFS Spildevand A/S' spildevandsanlæg fra driftsbygninger som erhvervsejendom.

### 3.1.5 Blandet bolig og erhverv

For ejendomme, der indeholder såvel boligenheder som erhvervsenheder, betragtes hele ejendommen som erhverv og pålignes erhvervsmæssigt tilslutningsbidrag for hele ejendommen.

### 3.1.6 Supplerende tilslutningsbidrag ved matrikulære ændringer m.v. af en boligejendom

Ved udstykning fra en boligejendom opkræves supplerende tilslutningsbidrag for den eller de frastykkede parceller, der ved udstykningen ikke er forsynet med stik. NFS Spildevand A/S fører stik frem til de frastykkede parcellers grundgrænse.

### 3.1.7 Supplerende tilslutningsbidrag ved matrikulære ændringer m.v. af en erhvervsenhed

#### *Udstykning i byzone*

Ved udstykning af en erhvervsejendom i byzone opkræves et supplerende tilslutningsbidrag for de(n) frastykkede ejendom(me), såfremt ejendommen, der udstykkes, før udstykningen er blevet pålignet tilslutningsbidrag efter en betalingsvedtægt udarbejdet efter 1. juli 1997, og hvis det betalte tilslutningsbidrag dengang af kommunalbestyrelsen blev fastsat lavere end standardbidraget.<sup>4</sup>

Det supplerende tilslutningsbidrag for de(n) frastykkede erhvervsejendom beregnes som:

Det bidrag, der før udstykningen kan beregnes efter denne vedtægt for den ejendom, der udstykkes, minus det af Kommunalbestyrelsen nedsatte bidrag, der oprindeligt blev opkrævet for ejendommen.

Det supplerende tilslutningsbidrag for en frastykket erhvervsejendom kan dog aldrig overstige det tilslutningsbidrag, der efter denne vedtægt kan opkræves selvstændigt for den frastykkede ejendom.

Tilslutningsbidraget opkræves, når der foreligger mulighed for fysisk tilslutning af den frastykkede ejendom.

Der opkræves ikke supplerende tilslutningsbidrag i øvrige tilfælde, hvor en erhvervsejendom i byzone udstykkes.

#### *Forøgelse af grundareal i byzone*

Ved forøgelse af grundarealet (arealoverførsel, matrikulær sammenlægning) for en erhvervsejendom i byzone opkræves et supplerende tilslutningsbidrag, der beregnes som:

Det bidrag, der efter denne vedtægt kan beregnes for ejendommen efter arealudvidelsen minus det tilslutningsbidrag, der efter denne vedtægt kan beregnes for ejendommen før arealforøgelsen.

<sup>4</sup> Jf. lov om betalingsregler for spildevandsanlæg m.v. § 2, stk. 5.

Hvis der tidligere er betalt tilslutningsbidrag, for det areal der forøges med, opkræves ikke yderligere tilslutningsbidrag.

#### *Forøgelse af bebygget areal i landzone*

Ved forøgelse af det bebyggede areal for erhvervsejendomme i landzone opkræves et supplerende tilslutningsbidrag, der beregnes som:

Det bidrag, der efter denne vedtægt kan beregnes for ejendommen efter udvidelsen af det bebyggede areal minus det bidrag, der efter denne vedtægt kan beregnes for ejendommen før forøgelsen af det bebyggede areal.

For ubebyggede erhvervsejendomme i landzone skønnes et bebygget areal.

#### *Statusændring for en tilsluttet erhvervsejendom*

Statusændring for en tilsluttet erhvervsejendom i landzone til en erhvervsejendom i byzone som følge af en lokalplan er omfattet af betalingslovens § 2, stk. 5 om supplerende tilslutningsbidrag for erhvervsejendom ved ændring i beregningsgrundlaget.

### 3.1.8 Henstand og lån

Der ydes ikke henstand ved betaling af tilslutningsbidrag, men der kan eventuelt indgås en betalingsaftale.

### 3.1.9 Veje

Der betales ikke tilslutningsbidrag ved tilslutning af vejafvanding til NFS Spildevand A/S' spildevandsanlæg.

## **3.2 Vandafledningsbidrag**

Alle ejendomme, der er omfattet af vedtægten og er tilsluttet et spildevandsanlæg eller kontraktligt tilknyttet NFS Spildevand A/S, betaler vandafledningsbidrag.

### 3.2.1 Trappemodell

Bekendtgørelse om fastsættelse af den variable del af vandafledningsbidraget er trådt i kraft den 6. september 2013. Bekendtgørelsen er en opfølgning på lov nr. 902 af 4. juli 2013 om ændring af lov om betalingsregler for spildevandsforsyningsselskaber m.v.

Ved lovændringen er indført en trappebetalingsmodel for den variable del af vandafledningsbidraget for ejendomme med erhvervsmæssige virksomheder med et vandforbrug større end 500 m<sup>3</sup> vand om året.

Trappemodellen indebærer, at kubikmetertaksten falder med stigende vandforbrug. Den variable del af vandafledningsbidraget skal således opkræves efter differentierede takster, der gælder for vandforbrug til og med 500 m<sup>3</sup> (takst 1), vandforbrug på over 500 og til og med 20.000 m<sup>3</sup> (takst 2) samt vandforbrug på over 20.000 m<sup>3</sup> (takst 3).

Den variable del af vandafledningsbidraget skal herefter af NFS Spildevand A/S beregnes som vandforbruget på de enkelte trin multipliceret med den kubikmetertakst, der er fastsat for det pågældende trin.

Alle, der afregnes efter trappemodellen, skal betale den samme takst for de første 500 m<sup>3</sup> henholdsvis for forbruget over 500 m<sup>3</sup> og til og med 20.000 m<sup>3</sup>.

Det er dog alene ejendomme, hvor der findes erhverv, der opererer på markedsmæssige vilkår, der vil være berettiget til at blive afregnet efter trappemodellen. Øvrige ejendomme skal således betale den højeste takst, dvs. takst 1.



Herudover gælder særlige regler for ejendomme, der afregnes efter det såkaldte justerede betalingsprincip, og ejendomme, der har nedsættelse eller fritagelse for betaling efter lovens § 2 b.

For at blive omfattet af ordningen henvises til [www.trappetilmeldning.dk](http://www.trappetilmeldning.dk).

Den procentandel, som ejeren i trappetilmeldingen har opgivet som den andel af det samlede vandforbrug, som stammende fra erhverv på markedsmæssige vilkår, anvendes ved den endelige afregning.

### 3.2.2 Vandafledningsbidragets størrelse

Bidraget udgøres af to elementer:

#### *Fast bidrag*

- Opkræves pr. stik ført frem til grundgrænsen. Hvert stik pålignes et fast bidrag. Fast bidrag er maksimalt på 500 kr. (i 2000)<sup>5</sup> inkl. moms.

Ejendomme med flere stik bliver opkrævet for samtlige stik, som fører spildevand.

NFS Spildevand A/S opkræver fast bidrag for stik direkte ved boligselskabet/Ejerforeningen i de tilfælde at der er en fælles måler.

#### *Variabelt bidrag*

Vandafledningsbidraget beregnes som et bidrag pr. m<sup>3</sup> målt eller skønnet vandforbrug. Alene ejendomme, hvorfra der drives erhverv, der opererer på markedsmæssige vilkår, vil være berettiget til at blive afregnet efter trappemodellen. Øvrige ejendomme skal således betale den højeste takst, dvs. takst 1. Se afsnit 3.2.1.

### 3.2.3 Opkrævning af bidrag

Bidragspligtig vandmængde:

- Vandafledningsbidraget opkræves fra det tidspunkt, hvor ejendommen tilsluttes NFS Spildevand A/S´ spildevandsanlæg. Hvis der ikke er tale om en permanent fysisk tilslutning til NFS Spildevand A/S´ spildevandsanlæg, betales vandafledningsbidraget fra det tidspunkt, hvor afledningen påbegyndes.
- Ejendomme, der er kontraktligt tilknyttet NFS Spildevand A/S<sup>6</sup>, betaler vandafledningsbidrag fra det tidspunkt, hvor den decentrale renseløsning tages i brug.
- I det omfang, der afledes spildevand eller vand, der kan sidestilles med spildevand, til NFS Spildevand A/S´ spildevandsanlæg, uden at der har været et vandforbrug, skal der som udgangspunkt også opkræves vandafledningsbidrag for afledningen af dette vand.

Dette gælder f.eks. spildevand, der fremkommer i forbindelse med en virksomheds fabrikationsprocesser, vand fra afværgepumpninger, genanvendt regn- og overfladevand, spildevand fra skibe og perkolat fra lossepladser, der særskilt tillades tilledt NFS Spildevand A/S´ spildevandsanlæg.

Hvor afværge vandet ledes over renselanlægget, giver dette en hydraulisk merbelastning

<sup>5</sup> § 2 a. stk. 8: den faste del af vandafledningsbidraget, jf. stk. 7, reguleres årligt efter et af Danmarks Statistik udarbejdet reguleringstal baseret på bygge- og anlægsomkostninger

<sup>6</sup> Jf. lov om betalingsregler for spildevandsanlæg § 7a

på kloakledninger, pumpestationer, bassiner og renseanlæg. Afledning over renseanlæg er derfor med fuldt vandafledningsbidrag.

Hvis samfunds- og miljømæssige hensyn bl.a. for at beskytte grundvandsressourcer og overfladerecipienter taler for det, kan NFS Spildevand A/S i konkrete tilfælde nedsætte vandafledningsbidraget.

Den som står for afværgepumpningen (f.eks. grundejer eller region) må i hvert fald betale et beløb, der svarer til merudgiften i spildevandsafgift ved tilledning af afværgevandet. Der kan dog ikke gives nedsættelse til den, som har et ansvar i henhold til lovgivningen for grundvandsforureningen, og som derfor – med eller uden påbud - gennemfører afværgepumpning.

- Der opkræves endvidere vandafledningsbidrag i situationer, hvor der ikke er tale om en permanent tilslutning til NFS Spildevand A/S' spildevandsanlæg, men hvor der sker tilledning lejlighedsvis eller over kortere perioder - de såkaldte "gæstetilledninger". Der kan f.eks. være tale om tilledning fra mobile slagtebusser eller fiskebiler.
- Der opkræves vandafledningsbidrag for faste tilslutninger vedr. udslag for campingtoiletter, husbåde o. lign.

Nedsættelse af eller fritagelse for vandafledningsbidrag:

- NFS Spildevand A/S kan nedsætte eller fritage en ejendom for betaling af vandafledningsbidrag for tilledning af vand fra afværgepumpninger og såfremt tilledningen giver anledning til færre omkostninger for NFS Spildevand A/S, eller når miljømæssige forhold taler herfor.
- NFS Spildevand A/S kan nedsætte eller fritage et vandværk for betaling af vandafledningsbidrag for tilledning af vand fra filterskyldninger og såfremt tilledningen giver anledning til færre omkostninger for NFS Spildevand A/S, eller når miljømæssige forhold taler herfor.
- NFS Spildevand A/S giver ikke nedsættelse eller fritagelse for betaling af vandafledningsbidrag for tilledning af genanvendt regn- og overfladevand til NFS Spildevand A/S' spildevandsanlæg. I tilfælde af at en ejendom genanvender regn- eller overfladevand til f.eks. toiletskyl skal der opsættes en bimåler. Der betales vandafledningsbidrag for den målte vandmængde.
- NFS Spildevand A/S kan give tilladelse til, at en ejendom alene betaler for brugen af NFS Spildevand A/S spildevandsrenseanlæg. Tilladelsen kan alene gives under forudsætning af, at ejendommen for egen regning finansierer og vedligeholder en transportledning til spildevandsrenseanlægget.
- I tilfælde af at NFS Spildevand A/S har monteret en minipumpestation på ejendommen og strømforbrug til pumpen bliver hentet i ejendommen betaler NFS Spildevand A/S dette strømforbrug ved nedslag i vandafledningsbidraget. Takst herfor fremgår af takstbladet.

#### Boligenheder:

*Uden godkendt vandmåler – skønnet forbrug*

- For en boligenhed uden godkendt vandmåler fastsættes et normalforbrug på 170 m<sup>3</sup> pr. år pr. boligenhed og 70 m<sup>3</sup> pr. år. for ældre-, ungdoms- og fritidsboliger.

### *Med godkendt vandmåler*

- Når der opsættes en godkendt vandmåler, betales der efter forbrug fra den dag, måleren er blevet opsat, såfremt NFS Spildevand A/S har modtaget skriftlig meddelelse herom.
- Bidrag kan afregnes efter bi-målere opsat uden krav herom. I så tilfælde betales vandafledningsbidrag efter målt forbrug fra opsætningsdato.
- Vandmåleren skal være godkendt af en almen vandforsyning.
- Vandforsyningens aflæsning er grundlag for beregning af vandafledningsbidraget det aktuelle år.
- I tilfælde af ejendomme som genanvender regnvand til f.eks. toiletskyl skal der opsættes en bimåler til at registrere dette forbrug. Bimåleren anskaffes hos NFS Spildevand A/S og monteres for husejers egen regning. Bimåleren skal være fastmonteret og opsat af en autoriseret VVS-installatør.

### Erhvervsejendomme:

- For erhvervsejendomme beregnes vandafledningsbidraget efter målt eller skønnet vandforbrug.
- I særlige tilfælde beregnes vandafledningsbidraget ud fra målt vandmængde i tilløb til NFS Spildevand A/S´ spildevandsanlæg. Denne måler leveres, opsættes, betales og vedligeholdes af det pågældende erhverv.

### *Fradrag af vandafledningsbidrag ved opsætning af bimåler*

- Erhvervsejendomme kan opnå fradrag for vand, der medgår i den primære produktion (procesvand) eller af anden grund ikke tilledes NFS Spildevand A/S´ spildevandsanlæg. Fradrag kræver, at den vandmængde, der ønskes fradrag for, ledes gennem en af NFS Spildevand A/S godkendt bimåler.

Bimåleren, som anskaffes hos NFS Spildevand A/S og monteres for virksomhedens egen regning, skal være fastmonteret og opsat af autoriseret VVS-installatør. De målere som NFS Spildevand A/S kan levere er "koldvandsmålere".

For andre typer af målere aftales nærmere med NFS Spildevand A/S, det pågældende erhverv anskaffer disse andet sted og betaler selv herfor.

- Der gives ikke fritagelse med tilbagevirkende kraft. Fritagelse gives først fra den endelige godkendelse af bimåler og beregningsgrundlag.
- Fradrag for vand, der ikke tilledes NFS Spildevand A/S´ spildevandsanlæg opnås ved at sende en anmodning til NFS Spildevand A/S med begrundelse for det ønskede fradrag herunder dokumentation for, at vandforbruget vedrører erhvervets primærproduktion.

### 3.2.4 Målerdata

#### *Aflæsning*

- NFS Spildevand A/S´ kunder har pligt til at medvirke ved aflæsning af vandmålere og til at videregive oplysningerne om vandforbruget (målerdata) til NFS Spildevand A/S.

- Der foretages elektronisk aflæsning i NFS ´ eget vandforsyningsområde, derudover anvendes aflæsningskort eller aflæsninger modtaget fra privat vandværk.
- I visse tilfælde fremsender NFS Spildevand A/S et aflæsningskort.
- Hvis en af NFS Spildevand A/S ´ kunder ikke ønsker at medvirke ved aflæsning af vandmåleren, kan NFS Spildevand A/S fastsætte et skønnet realistisk forbrug for ejendommen. Det skønnede forbrug må for en boligenhed dog ikke overstige 600 m<sup>3</sup> pr. år.

### 3.2.5 Ledningsbrud

- Hvis vandforsyningen i tilfælde af brud på ledningen, der tilfører en ejendom vand, træffer afgørelse om at reducere vandforbruget, skal det reducerede bidrag lægges til grund ved beregning af vandafledningsbidraget.
- Selvom en vandforsyning ikke træffer afgørelse om reduktion af vandforbruget i forbindelse med et ledningsbrud, kan der ske reduktion i vandafledningsbidraget, når der er dokumentation for ledningsbrud, reparation af dette samt dokumentation for, at vandet ikke er tilledt kloakken. Dokumentation skal ske via en aut. VVS-installatør eller tilsvarende.

Ved reduktion af vandafledningsbidraget beregnes det bidragspligtige forbrug på baggrund af tidligere års vandforbrug. Reduktion kan kun ske i indeværende år samt forrige år.

### 3.2.6 Fejlagtig opkrævning

I tilfælde af fejlagtig opkrævning kan regulering kun ske i indeværende år samt forrige år.

## 3.3 **Særbidrag**

Virksomheder, der afleder spildevand med et forureningsindhold højere end almindeligt husspildevand, pålignes et særbidrag iht. "Bekendtgørelse om betaling for afledning af særligt forurenede spildevand". Den særlige omkostning for behandling af COD, total-kvælstof samt total-fosfor bliver derefter beregnet på baggrund af bekendtgørelsens tilhørende vejledning.

Jf. bek. nr. 1375 af 30.11.2015 er særligt forurenede spildevand i denne bekendtgørelse for organisk stof, der er opgjort som COD, total-kvælstof eller total-fosfor.

Forureningstillægget beregnes når mindst én af følgende faktorer er opfyldt:

CoD > 1600 mg/l  
 TotN > 100 mg/l  
 Tot P > 15 mg/l

CoD = kemisk iltforbrug  
 TotN = totalt kvælstof  
 TotP = totalt fosfor

$$SBudg = V * (((C-1600)/1000) * rc + ((N-100)/1000) * rn + ((P-15)/1000) * rp)$$

SBudg = Særbidragsudgift, kr./år  
 V = Bruttovandmængden, m<sup>3</sup>/år  
 C = COD, mg/ l  
 N = Total-kvælstof, mg/ l  
 P = Total-fosfor, mg/ l  
 rc = Enhedspris for COD, kr./kg  
 rn = Enhedspris for total-kvælstof, kr./kg

rp =            Enhedspris for total-fosfor, kr./kg

NFS Spildevand A/S er pligtig til at opgøre alle omkostninger og indtægter, der vedrører håndteringen af særligt forurenede spildevand. NFS Spildevand A/S kan beslutte, at tungmetaller, klorid og miljøfremmede stoffer skal indgå som afgiftspligtige parametre. NFS Spildevand A/S kan undlade at opkræve særbidrag ved en virksomhed, hvis der er grund til at antage, at udgifterne for NFS Spildevands A/S' administration heraf overstiger virksomhedens belastning af renseanlæg.

Afhængig af virksomhedens karakter kan NFS Spildevand A/S i samarbejde med miljømyndigheden ved Nyborg Kommune træffe beslutning om udtagning af et årligt antal spildevandsprøver til analyse. Analyseresultaterne danner grundlag for beregning af særbidrag. Dersom der ikke foreligger tilstrækkelige resultater kan NFS Spildevand A/S lade et uvildigt laboratorium udtage op til seks målinger i en skelbrønd.

Udgifter til udtagning af spildevandsprøver og analyser påhviler virksomheden, uanset hvem der foranlediger analyserne.

Det kan være nødvendigt at opsætte/montere brønde og /eller udstyr der muliggør korrekt udtagning af spildevandsprøver. Udgifter forbundet hermed påhviler ligeledes den enkelte virksomhed.

Der opkræves aconto bidrag på baggrund af tidligere års målte vandforbrug, med efterfølgende regulering i henhold til afledt vandmængde og forurening det pågældende år. For virksomheder der ikke tidligere har udtaget analyser af spildevandet opkræves aconto ud fra forventet afledning.

### **3.4 Vejbidrag**

#### **3.4.1 Statsveje**

For statsveje beregnes et årligt vejbidrag efter en vandmængde på 0,12 m<sup>3</sup> vand pr. m<sup>2</sup> matrikulært areal, hvorfra spildevandet tilledes NFS Spildevand A/S' spildevandsanlæg.

Bidraget beregnes på baggrund af kubikmetertaksten på trin 1 og på baggrund af det matrikulære areal for den vejstrækning, der er tilsluttet NFS Spildevand A/S' spildevandsanlæg.

#### **3.4.2 Kommunale veje og private fællesveje**

For afledning af vejvand fra kommunale veje og private fællesveje betaler kommunen et årligt bidrag til NFS Spildevand A/S på 8 % af anlægsudgifterne til kloakledningsanlæggene (som håndterer regnvand fra vejarealer), herunder udgifter, til etablering af forsinkelsesbassiner, overløbsbygværker og anlæg til rensning af regnvand/overfladevand fra veje.

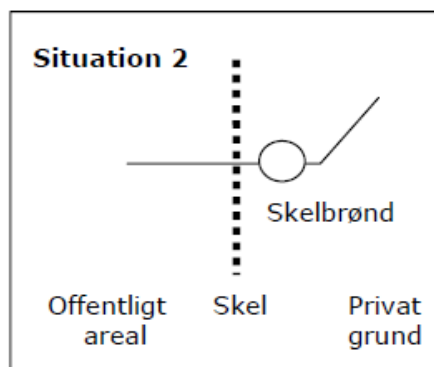
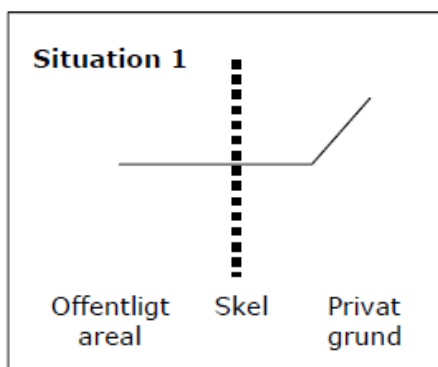
## **4 Private spildevandsanlæg**

### **4.1 Private spildevandsanlæg, der tilsluttes NFS Spildevand A/S' spildevandsanlæg**

For private spildevandsanlæg, som tilsluttes NFS Spildevand A/S' spildevandsanlæg, fastsætter NFS Spildevand A/S et tilslutningsbidrag. Bidraget for tilslutning fordeles på de berørte ejendomme.

De af tilslutningen berørte ejendomme betaler efter tilslutning vandafledningsbidrag efter betalingsvedtægtens almindelige bestemmelser herom.

Når en ejendom er tilsluttet NFS Spildevand A/S´ spildevandsanlæg, skal den enkelte grundejer afholde udgifter til udskiftning, drift og vedligeholdelse af den private del af stikledningen – herunder rensning og spuling af kloakrørene.



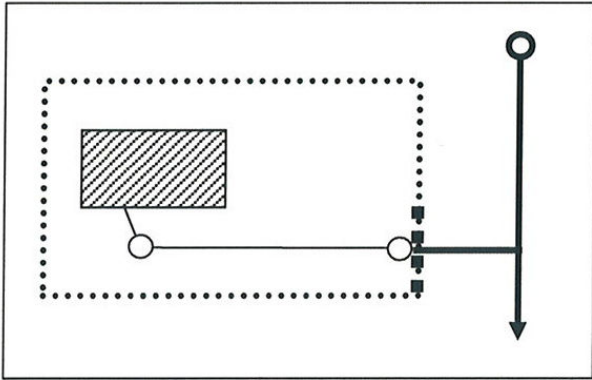
Det fremgår af disse illustrationer hvor NFS Spildevand A/S´ vedligeholdelsespligt ophører og hvor den enkelte grundejers ansvar for egne afløbsledninger starter.

Situation 1: Skel er skilleflade mellem NFS Spildevand A/S og privat ledningsanlæg.

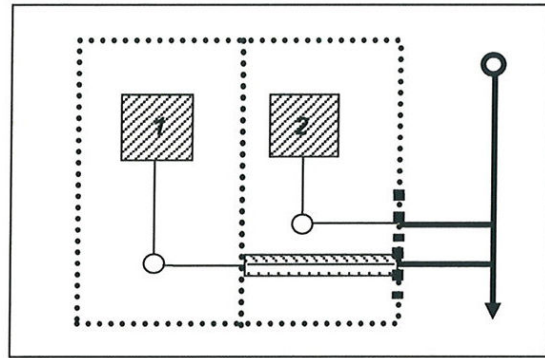
Situation 2: Skelbrønd (maks. 1 meter indenfor skel) er skilleflade mellem NFS Spildevand A/S og privat ledningsanlæg, dvs. at skelbrønden indgår i NFS Spildevand A/S´ ledningsanlæg.

Skelbrønde skal af hensyn til driften holdes frilagte.

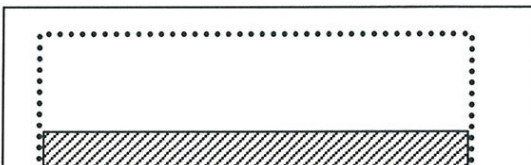
**Se endvidere nedenstående tre tegninger:**



Standardsituation. Snitflade er ved matrikelskel.



Stikket anses for privat fra passage af første skelgrænse.  
Den bagerste ejendom skal sikre deklaration af ledningsstrækningen over den forreste ejendom.



Alle afløbsinstallationer inkl. stikledninger opfattes som private til sidste sammenløb inden hovedledningen, når stikket betjener én ejendom/matrikel.

Af hensyn til rensedgang og markering af skilleflade mellem offentlig og privat stikledning, kan der evt. placeres en skelbrønd ved denne afgrening.

Afledning af tagvand fra ejendomme skal foregå via tagednløbsbrønd med sandfang inden det bliver tilledt NFS Spildevand A/S' ledningsanlæg.

Tagednløbsbrønden er en del af ejendommens installation, hvorfor anlæg og vedligeholdelse afholdes af ejendommens ejer, uanset at den faktiske placering af nedløbsbrøndene er udenfor skel.

#### 4.2 NFS Spildevand A/S' overtagelse af eksisterende private spildevandsanlæg

Kommunalbestyrelsen kan gennem kommunens spildevandsplan træffe beslutning om at NFS Spildevand A/S skal overtage private spildevandsanlæg. Ved overtagelsen omfattes de berørte ejendomme i området af betalingsvedtægten.

Er anlægget ikke tilsluttet NFS Spildevand A/S' ledningsanlæg ved overtagelsen betales tilslutningsbidrag. Efter overtagelsen af anlægget opkræves endvidere vandafledningsbidrag efter betalingsvedtægten regler.

Er anlægget allerede tilsluttet NFS Spildevand A/S' ledningsanlæg ved overtagelsen, opkræves ikke tilslutningsbidrag. Der opkræves fortsat vandafledningsbidrag efter betalingsvedtægten regler.

Inden overtagelsen skal ejerne afholde eventuel restgæld, der er stiftet i relation til spildevandsanlægget. Desuden skal anlægget inden overtagelsen spules, TV-inspiceres og eventuelle fejl og mangler skal udbedres på foranledning af NFS Spildevand A/S. Udgifterne hertil samt eventuelle udgifter til indmåling og tinglysning afholdes af de tilsluttede grundejere. Dette skal skriftligt accepteres af de berørte grundejere forinden arbejderne igangsættes.

NFS Spildevand A/S yder herefter godtgørelse for det overtagne spildevandsanlægs værdi. I mangel af enighed afgøres spørgsmål om godtgørelsens størrelse i begge situationer af taksationsmyndigheden.

#### **4.3 NFS Spildevand A/S´ overtagelse af spildevandsanlæg udført som privat byggemodning**

Udførelse af privat byggemodning kræver Kommunalbestyrelsens tilladelse. Hvis anlægget forudsættes overtaget af NFS Spildevand A/S, træffes der, forinden anlægget udføres, aftale om den økonomiske afregning, der skal finde sted ved NFS Spildevand A/S´ overtagelse af anlægget.

Der skal herunder træffes aftale om betaling af tilslutningsbidrag og evt. økonomisk godtgørelse for anlæggets værdi. Endvidere aftales, hvorledes anlægget skal dimensioneres og udføres for at kunne tilsluttes NFS Spildevand A/S´ spildevandsanlæg.

NFS Spildevand A/S kan forlange, at detailkloakanlægget dimensioneres og udformes således, at det er forberedt for tilslutning af opstrøms/ovenfor liggende arealer. Udstykkerens meromkostninger hertil dækkes af NFS Spildevand A/S efter særskilt forudgående aftale.

Efter NFS Spildevand A/S´ overtagelse af spildevandsanlægget betaler de berørte ejendomme vandafledningsbidrag efter betalingsvedtægtens almindelige bestemmelser herom.

### **5 Udtræden af NFS Spildevand A/S**

(ophævelse af tilslutningspligten til NFS Spildevand A/S´ spildevandsanlæg)

#### **5.1 Tilbagebetaling af et beløb til grundejeren**

Hvis Kommunalbestyrelsen i kommunens spildevandsplan har udpeget et eller flere oplande, hvor Kommunalbestyrelsen er indstillet på at lade ejendommene udtræde af det pågældende kloakopland for hele eller dele af det tilledte spildevand, og der er eller kan indgås en aftale om udtræden af NFS Spildevand A/S med grundejere inden for de pågældende oplande, kan NFS Spildevand A/S foretage tilbagebetaling af et beløb ved hel eller delvis udtræden.

Beløbet, der tilbagebetales, kan maksimalt fastsættes til det standardtilslutningsbidrag, der kan opkræves på det tidspunkt, hvor aftalen om udtræden indgås.

Hvis en bolig-/erhvervsejendom alene udtræder for tag - og overfladevand, udgør tilbagebetalingsbeløbet pr. boligenhed/pr. påbegyndt 800 m<sup>2</sup> maksimalt 40 % af det tilslutningsbidrag, der kunne være opkrævet på det tidspunkt, hvor aftalen om ejendommens udtræden indgås.

For at komme i betragtning skal alt tagvand, uforurennet overfladevand og vand fra evt. omfangsdræn frakobles NFS Spildevands A/S´ ledningsnet og i stedet håndtere regnvandet på egen grund. Det er en forudsætning at Nyborg Kommune har givet tilladelse til at afkoble regnvandet samt en nedsivningstilladelse.

Det er NFS Spildevand A/S som afgør om boligen/erhvervsejendommen kan opnå tilbagebetaling for tag- og overfladevand. I et separatkloakeret opland kan der som udgangspunkt ikke ske tilbagebetaling med mindre der er en fordel for NFS Spildevand A/S. Disse steder er der fremført både regn- og spildevandsstik til de pågældende ejendomme.

Hvis en bolig-/erhvervsejendom udtræder for alt spildevand, kan NFS Spildevand A/S efter et konkret skøn foretage tilbagebetaling af et beløb maksimalt svarende til det standard-



tilslutningsbidrag, der kunne være opkrævet på det tidspunkt, hvor aftalen om ejendommens udtræden indgås.

### **5.2 Økonomisk kompensation til NFS Spildevand A/S**

Hvis NFS Spildevand A/S kan sandsynliggøre, at den har etableret særlige foranstaltninger eller anlæg til behandling af en bolig-/erhvervsjendoms spildevand, og at disse foranstaltninger eller anlæg endnu ikke er afskrevet, kan NFS Spildevand A/S, når en ejendom udtræder af NFS Spildevand A/S, kræve økonomisk kompensation.

Den kompensation, NFS Spildevand A/S kan kræve, fastsættes efter en konkret vurdering af de endnu ikke afskrevne udgifter til de særlige anlæg eller foranstaltninger.

### **5.3 Tidsmæssig begrænsning af tilbud om tilbagebetaling**

Når Kommunalbestyrelsen i kommunens spildevandsplan har udpeget områder, hvor den er indstillet på at tillade udtræden af NFS Spildevand A/S, kan Kommunalbestyrelsen fastsætte en frist for accept af tilbuddet om tilbagebetaling.

Genindtræden i NFS Spildevand A/S

En ejendom, der tidligere er udtrådt af NFS Spildevand A/S helt eller delvis, kan ved hel eller delvis genindtræden (generhvervelse af retten til at aflede spildevand til NFS Spildevand A/S' spildevandsanlæg) pålignes et tilslutningsbidrag.

Tilslutningsbidraget kan ikke overstige de faktiske udgifter, NFS Spildevand A/S har afholdt i forbindelse med gentilslutningen, og kan maksimalt udgøre det tilslutningsbidrag, der kunne opkræves på gentilslutningstidspunktet.

Såfremt ejendommen har fået tilbagebetalt et beløb ved ophævelse af tilslutningspligten, skal det beløb, der opkræves ved gentilslutningen dog som minimum udgøre det tidligere tilbagebetalte beløb.

## **6 Kontraktligt medlemskab af NFS Spildevand A/S**

Enkeltejendomme for helårsbeboelse, der får påbud om forbedret spildevandsrensning vil blive tilbudt kontraktligt medlemskab af NFS Spildevand A/S<sup>7</sup>.

Landbrugsejendomme, hvor der er særskilt spildevandsudledning fra boligen, og hvor Kommunalbestyrelsens påbud om forbedret spildevandsrensning alene retter sig mod boligens udledning, vil ligeledes blive tilbudt kontraktligt medlemskab af NFS Spildevand A/S.

Dette indebærer at NFS Spildevand A/S forestår udførelse, drift og vedligeholdelse af et spildevandsanlæg der opfylder påbuddet.

Kontraktligt medlemskab af NFS Spildevand A/S omfatter ikke afledning af tagvand og andet overfladevand. Grundejeren skal selv forestå afledning af dette.

For erhvervs- og fritidsejendomme kan der ikke indgås kontraktligt medlemskab med NFS Spildevand A/S.

### **6.1 Udgiftsfordeling**

- NFS Spildevand A/S bestemmer, hvilket spildevandsanlæg der skal etableres på ejendommen, ud fra hvad der er økonomisk mest fordelagtigt for NFS Spildevand A/S. Når kontrakten er underskrevet, tinglyses anlægget på ejendommen.

<sup>7</sup>

Jf. lov om miljøbeskyttelsesloven § 30 stk. 4

- Ved disse kontraktanlæg kan grundejer vælge en anden spildevandsløsning, end den NFS Spildevand A/S tilbyder, men betyder dog ikke tilslutning til NFS Spildevand A/S´ spildevandsanlæg. Grundejeren skal selv betale merudgift til anlæg og evt. fremtidig drift.
- Udgifter til omlægning af private ledninger, etablering og vedligeholdelse af bundfældningstank, udgifter til elektricitet og vandforsyningsvand påhviler ejendommen.
- Anlægget skal være forsikret af grundejeren af ejendommen.
- Ejendommen skal indgå i den obligatoriske tømningsskema. Det er NFS Spildevand A/S, der afholder omkostningen til tømning af bundfældningstanken.
- Grundejeren er forpligtet til at anvende samt tilse anlægget efter NFS Spildevand A/S´ instrukser. Grundejeren er ansvarlig for omkostninger til udbedring af skader på anlægget, der er forårsaget ved uagtsomhed eller forsæt af ejerens, dennes husstand eller dennes ansattes side.

## 6.2 Bidrag

Ejendommen bliver sidestillet med ejendomme, der er tilsluttet NFS Spildevand A/S´ spildevandsanlæg og betaler tilslutningsbidrag og vandafledningsbidrag i henhold til gældende betalingsvedtægt.

## 6.3 Opsigelse af kontrakt

NFS Spildevand A/S kan kun opsig kontrakten, hvis ejendommen tilsluttes NFS Spildevand A/S´ spildevandsanlæg. Ejendommen vil i et sådant tilfælde ikke blive opkrævet yderligere tilslutningsbidrag.

Hvis grundejer ønsker at opsig kontrakten, kan det betragtes som udtræden af NFS Spildevand A/S. Grundejeren kan opsig kontrakten med et års varsel. Ved en sådan opsigelse skal grundejeren til NFS Spildevand A/S tilbagebetale den del af anlægsudgifterne, der ligger ud over tilslutningsbidraget, og som på tidspunktet for opsigelsens virkning ikke er afskrevet. Anlægsudgifterne afskrives lineært over 20 år fra anlæggets ibrugtagning.

## 7 Tilslutning ved frivillig aftale med NFS Spildevand A/S

Ønsker en grundejer uden for et i spildevandsplanen planlagt kloakopland at blive kloakeret, kan denne indgå en frivillig aftale med NFS Spildevand A/S. Aftalen fastsætter fremtidige ejerforhold samt økonomisk afregning i forbindelse med tilslutningen til NFS Spildevand A/S´ spildevandsanlæg. Afgrøde- og deklarationserstatninger er NFS Spildevand A/S uvedkomne.

## 8 Tømningsskema for bundfældningstanke

Bidrag til tømningsskema for bundfældningstanke herunder ordinær tømning, ekstra tømninger og forgæves kørsel fastsættes på grundlag af budgettet for tømningsskema for bundfældningstanke det pågældende år. Taksten fremgår af NFS Spildevand A/S´ takstblad. Tømningsskemaet fremgår af regulativet for tømning af bundfældningstanke.

## 9 Aflevering af slam, fedt m.v. på NFS Spildevand A/S´ renseanlæg

Ejendomme og virksomheder, der ikke i forbindelse med en fælles obligatorisk tømningsskema, afleverer slam, spildevand, fedt og anden organisk materiale på NFS Spildevand A/S´ renseanlæg, betaler et bidrag herfor. Aflevering kan kun ske til renseanlægget i Nyborg, Lindholmvej 14. Bidragets størrelse fremgår af NFS spildevand A/S´ takstblad.

## 10 Fælles bestemmelser

### Betaling af bidrag:

- Bidrag, som ikke betales til forfaldstid, tillægges renter og gebyrer efter gældende regler herom. Der henvises til NFS' generelle betalingsbetingelser.
- Der tillægges moms på samtlige bidrag.

### Tilslutning til NFS Spildevand A/S' kloak:

- Grundejere af en ejendom inden for kloak oplande, der er planlagt kloakeret i den gældende spildevandsplan er pligtige til at fremsende tegninger og kloakkort til Nyborg Kommune som dokumentation for tilslutning. Nyborg Kommune orienterer herefter NFS Spildevand A/S om tilslutningstidspunktet.

### Definition for NFS Spildevand A/S' anlæg opdeles overordnet i:

- Hovedsystem omfattende renseanlæg og slambehandlingsanlæg samt hovedpumpestationer og gravitations- og trykledninger, som fører spildevandet fra kloakerede områder frem til renseanlæg.
- Detailedningsanlæg omfattende kloakledninger fra skel til den enkelte ejendom og frem til hovedsystemet inkl. pumpestationer, bassiner og andre bygværker.

### Definition af de faktisk afholdte udgifter til detailedningsanlægget:

- Udgifterne forbundet med etablering af stik til ejendommen samt værdien af detailedningsanlægget fra stikket og frem til hovedsystemet.

### Definition af "en ejendom", som det er anvendt i denne betalingsvedtægt:

- Ved en ejendom forstås i overensstemmelse med udstykningslovens § 2 ét matrikelnummer eller flere matrikelnumre, der ifølge notering i matriklen skal holdes forenet.

### Øvrige bestemmelser:

NFS Spildevand A/S kan foretage ændringer i bestemmelserne i denne vedtægt i henhold til de i lovgivningen fastsatte regler.

Skader og driftsgener på NFS Spildevand A/S' anlæg, der er forårsaget af ulovlig udledning, skal erstattes af skadevolderen.

Udførelse og drift af ekstra stikledning og omlægning af stikledning, der alene udføres efter grundejerens ønske, betales af grundejeren.

I tilfælde, hvor bygningerne er opført på lejet grund, påhviler tilslutningsbidrag ejeren af arealet, hvorimod vandafledningsbidrag kan opkræves hos ejerne af bygningerne på lejet areal.

I tilfælde, hvor en ejer af en grund med tilhørende bygninger udlejer bygningerne, pålignes grundejeren såvel tilslutningsbidrag som vandafledningsbidrag. Forholdet mellem ejer og lejer er NFS Spildevand A/S uvedkommende.

Ved ændring af anlæg på private grunde kan spildevandsselskabet kræve skelbrønde etableret for grundejerens regning.

Ved driftsforstyrrelser kan spildevandsselskabet uden udgift for grundejeren etablere skelbrønde.

Skelbrønde, herunder sandfang- og vandlås brønde indenfor skel, ejes og driftes af grundejeren.

Spildevandsselskabets afgørelse og vedtagelser efter lov om betalingsregler for spildevandsforsyningsselskaber m.v. kan ikke indbringes for administrativ myndighed.

Nyborg Kommunes afgørelser og vedtagelser efter lov om betalingsregler for spildevandsforsyningsselskaber m.v. kan ikke indbringes for anden administrativ myndighed.

Eventuel separering af spildevand og overfladevand på egen grund i forbindelse med omlægning af eksisterende fællessystem til separat system foranlediges og bekostes af grundejeren.

## **11 Vedtægtens ikrafttræden**

Vedtægten træder i kraft den 1. marts 2023

Vedtægten er godkendt i Bestyrelsen for NFS Spildevand A/S den 25. oktober 2022.

Vedtægten er godkendt i Nyborg Byråd den 28. februar 2023.